

## ส่วนที่ ๑ ข้อมูลทั่วไป

“ ตระการเมืองข้าวหอม พรั่งพร้อมวัฒนธรรม งามล้ำหอไตร พระเจ้าใหญ่วัดศรี  
มากมีเกลือสินเธาว์ ถิ่นเก่าบ้านขุหลุ เขตขุพุทธศาสน์ อุดมชาติด้วยพืชผล ”

### ๑. ประวัติอำเภอตระการพืชผล

อำเภอตระการพืชผล เดิมมีฐานะเป็นเมืองเก่า พระพรหมวงศา (กุทอง) ได้ขอพระบรมราชานุญาต ตั้งขึ้นในรัชสมัยรัชกาลที่ ๔ พ.ศ.๒๔๐๖ (พร้อมกับตั้งเมืองพิบูลมังสาหารและเมืองมหาชนะชัย) โดยยกฐานะเป็นบ้านสะพือ เป็นเมืองตระการพืชผล โดยเกล้าฯ แต่งตั้งให้ท้าวสุริยวงศ์ (อัม) เป็น "พระอมรตลใจ" เป็นเจ้าเมืองท้าวพรหมมา (บุตร) เป็นอุปฮาด ท้าวสีหาจักร เป็นราชวงศ์ และท้าวกุลบุตร (ท้าว) เป็นราชบุตรโดยแบ่งเขตการปกครองออกเป็น ๓ เมือง คือ เมืองตระการพืชผล เมืองพนานิคม และเมืองเกษมสีมา และขึ้นตรงต่อเมืองอุบลราชธานี ปี ๒๔๔๓-๒๔๔๕ มีการปรับปรุงปกครองในส่วนภูมิภาคครั้งใหญ่ เมืองตระการพืชผล ได้ลดฐานะเป็นอำเภอขึ้นตรงต่อเมืองอุบลราชธานี ปี ๒๔๕๐ ทางราชการปรับปรุงการปกครองภูมิภาคอีกครั้งหนึ่งโดยรวมเขตการปกครองภายในอำเภอตระการพืชผล เป็น " อำเภอพนานิคม" (ย้ายที่ว่าการอำเภอไปตั้งอยู่ที่บ้านพนา) ปี ๒๔๕๗ ทางราชการเห็นว่าทำเลที่ตั้งของ อำเภอพนานิคม ไม่เหมาะสมจึงย้ายที่ว่าการอำเภอมาตั้งที่บ้านขุหลุ และเปลี่ยนชื่อเป็น " อำเภอขุหลุ" เมื่อวันที่ ๒๔ เมษายน ๒๔๖๐ และในปี ๒๔๘๒ ทางราชการได้เปลี่ยนชื่อเป็น " อำเภอพนานิคม " และในปี ๒๔๘๓ เพื่อเป็นการรักษาประวัติศาสตร์ และ ความเป็นมาของเมืองตระการพืชผล จึงเปลี่ยนชื่ออำเภอเป็น "อำเภอตระการพืชผล" อีกครั้งหนึ่งต่อมาในปี ๒๔๙๑ ทางราชการประกาศตั้งกิ่งอำเภอพนา โดยแยกท้องที่ ๕ ตำบล ที่เคยอยู่ในเขตอำเภอพนานิคมเดิมออกจากเขตการปกครองอำเภอตระการพืชผลและอำเภอตระการพืชผล ยังคงมีฐานะเป็นอำเภอหนึ่งในเขตจังหวัดอุบลราชธานี จนถึงปัจจุบัน

### ๒. การคมนาคม

มีเส้นทางการคมนาคมจากอำเภอตระการพืชผล เชื่อมโยงอำเภอและจังหวัดต่าง ๆ ที่สำคัญอยู่ ๔ เส้นทาง คือ

หลวงหมายเลข ๒๐๕๐ เส้นทางจากอำเภอตระการพืชผล - อำเภอเมือง จังหวัดอุบลราชธานี ระยะทาง ๕๐ กิโลเมตร และจากอำเภอตระการพืชผล - อำเภอเขมราฐ จังหวัดอุบลราชธานี ระยะทาง ๕๐ กิโลเมตร

ทางหลวงหมายเลข ๒๑๓๔ เส้นทางจากอำเภอตระการพืชผล - อำเภอโขงเจียม จังหวัดอุบลราชธานี ระยะทาง ๗๕ กิโลเมตร

ทางหลวงหมายเลข ๒๑๒ และ ๒๑๓๔ เส้นทางจากอำเภอตระการพืชผล - อำเภอเมือง จังหวัดอำนาจเจริญ ระยะทาง ๖๔ กิโลเมตร

ทางหลวงหมายเลข ๒๐๓๔ เส้นทางจากอำเภอตระการพืชผล - จังหวัดมุกดาหาร ระยะทาง ๑๖๐ กิโลเมตร

**๓. การศึกษา**

ศูนย์พัฒนาเด็กเล็ก	จำนวน	๑๐๙	แห่ง
โรงเรียนประถมศึกษา (รัฐ)	จำนวน	๗๕	แห่ง
โรงเรียนประถมศึกษา (เอกชน)	จำนวน	๔	แห่ง
โรงเรียนขยายโอกาส	จำนวน	๑๔	แห่ง
โรงเรียนมัธยมศึกษา	จำนวน	๕	แห่ง
วิทยาลัยเทคนิค	จำนวน	๑	แห่ง

**๔. การศาสนา**

ประชากรส่วนใหญ่นับถือศาสนาพุทธ ร้อยละ ๙๘ ศาสนาคริสต์ ร้อยละ ๒ มีศาสนสถานดังนี้

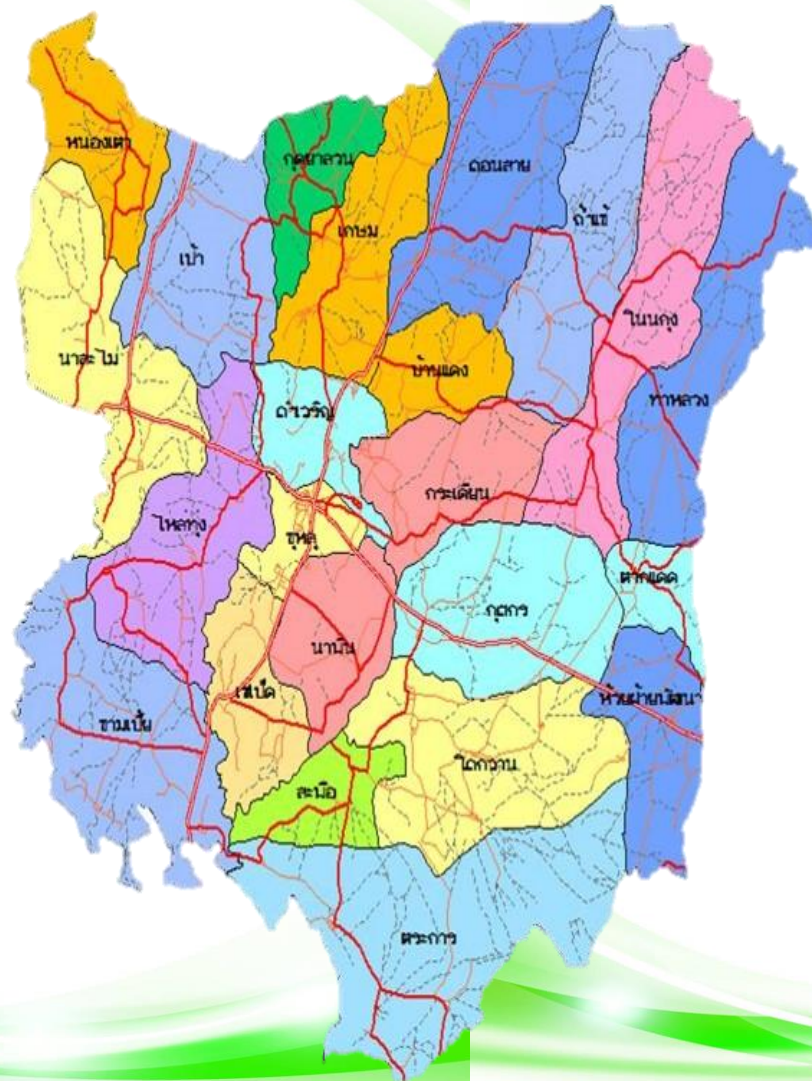
- วัดพุทธ จำนวน ๑๕๘ แห่ง - สำนักสงฆ์ จำนวน ๔๓ แห่ง
- สถานปฏิบัติธรรม จำนวน ๒ แห่ง - โบสถ์คริสต์ศาสนา จำนวน ๒ แห่ง

**๕. สถานที่ท่องเที่ยว**

๑. สวนเสือตระการพีชผล	ที่ตั้ง ๒๓๔ ถ.อุบล-ตระการ ต.ขุหลุ อ.ตระการพีชผล
๒. หนองขุหลุ (หอไตรกลางน้ำ)	ที่ตั้ง เขตเทศบาลตำบลตระการพีชผล ต.ขุหลุ อ.ตระการพีชผล
๓. อ่างเก็บน้ำห้วยถ้ำแค	ที่ตั้ง หมู่ที่ ๑ ต.คำเจริญ อ.ตระการพีชผล
๔. ภูโลง, ภูนกหงษ์	ที่ตั้ง ต.ท่าหลวง อ.ตระการพีชผล

**๖. ข้อมูลด้านเศรษฐกิจ**

๖.๑ อาชีพหลัก	ได้แก่ ทำนา อาชีพรอง ทำสวน ทำไร่
๖.๒ พืชเศรษฐกิจ	ได้แก่ ข้าว ยางพารา มันสำปะหลัง
๖.๓ สัตว์เศรษฐกิจ	ได้แก่ โคเนื้อ สุกร ไก่พันธุ์พื้นเมือง
๖.๔ อุตสาหกรรม	ได้แก่ ทอผ้าแปรรูปผลผลิตทางการเกษตร



แผนที่อำเภอตระการพืชผล

อำเภอตระการพืชผลตั้งอยู่ทางทิศเหนือของจังหวัดอุบลราชธานี ห่างจากตัวจังหวัดประมาณ ๕๐ กิโลเมตร เป็นอำเภอขนาดใหญ่ มีนายพงษ์ธร จันทร์สวัสดิ์ เป็นนายอำเภอตระการพืชผล มีประชากรราวๆ ๑๒๑,๗๗๔ คน ชาย ๖๐,๙๙๑คน หญิง ๖๐,๗๘๓คน ข้อมูลผู้มีสิทธิการรักษา UC ๘๘,๙๘๘คน สิทธิข้าราชการ๗,๐๘๔ คน สิทธิอุปถ ๑,๕๓๖ คน ประกันสังคม ๒๒,๔๙๖ คน อื่นๆ ๒๔๗ คน แบ่งการปกครองออกเป็น ๒๓ ตำบล ๒๓๔ หมู่บ้าน ๓๒,๖๘๕ หลังคาเรือน มี ๑ เทศบาลตำบล มีโรงพยาบาลชุมชน ๑ แห่ง โรงพยาบาลส่งเสริมสุขภาพตำบล ๒๙ แห่ง ประชากรส่วนใหญ่นับถือศาสนาพุทธ อาชีพหลักเกษตรกรกรรม ทำไร่ทำนา เลี้ยงสัตว์

## วิสัยทัศน์สำนักงานสาธารณสุขอำเภอตระการพืชผล

เป็นเลิศด้านบริหาร ได้มาตรฐานด้านบริการ

### พันธกิจ

พัฒนาและอภิบาลระบบสุขภาพ อย่างมีส่วนร่วม และยั่งยืน

เป้าประสงค์หลัก (Goal)

1. ประชาชนทุกกลุ่มวัยมีสุขภาพะ
2. หน่วยบริการด้านสุขภาพทุกระดับ มีคุณภาพตามเกณฑ์มาตรฐาน
3. บุคลากรด้านสุขภาพ มีสมรรถนะและมีความสุข
4. หน่วยงานสาธารณสุขทุกแห่งเป็นองค์กรแห่งคุณธรรม
5. ภาควิชาเครือข่ายมีความเข้มแข็งและมีส่วนร่วมในการจัดการระบบสุขภาพ

ประเด็นยุทธศาสตร์ (Strategic issue) สอดคล้องกับ 4 Excellence กระทรวงสาธารณสุข

1. การส่งเสริมสุขภาพป้องกันโรคและงานคุ้มครองผู้บริโภคเป็นเลิศ (PP&P Excellence)
2. การบริการเป็นเลิศ (Service Excellence)
3. บุคลากรเป็นเลิศ (People Excellence)
4. บริหารเป็นเลิศด้วยธรรมาภิบาล (Governance Excellence)

### ค่านิยม

เอกภาพในการทำงาน ชาวบ้านคือเป้าหมาย ก้าวไปอย่างมีคุณภาพ

### วัฒนธรรมองค์กร

รับผิดชอบ ตรงต่อเวลา พัฒนาเป็นนิจ จิตบริการ ทำงานเป็นทีม

### อัตลักษณ์

# รับผิดชอบ สามัคคี มีน้ำใจ

## ทำเนียบบุคลากร



สำนักงานสาธารณสุขอำเภอตระการพืชผล



**นายณรงค์ ใพลงศรี**  
สาธารณสุขอำเภอตระการพืชผล



**นายจรัส พรหมบุญ**  
ผ.สาธารณสุขอำเภอตระการพืชผล



**นางศรสวรรค์ ชินไฉ**  
เวียงจันทน์งานส่งเสริมสุขภาพและป้องกันโรค  
พจนานวัชชีเวชภัณฑ์



**นายวิชานพร รุ่งเรือง**  
เวียงจันทน์งานส่งเสริมสุขภาพและป้องกันโรค  
ผ.สาธารณสุขอำเภอตระการพืชผล



**สิทธกหญิงนภกรณ์ พงษ์นัต**  
เวียงจันทน์งานส่งเสริมสุขภาพและป้องกันโรค  
ผ.สาธารณสุขอำเภอตระการพืชผล



**นางปราสา ศรีโก**  
พจนานวัชชีเวชภัณฑ์



**นางอาริยา กุมนันท์**  
ผ.สาธารณสุขอำเภอตระการพืชผล



**น.ส.ปิยวรรณ วิสาบุตร**  
ผ.สาธารณสุขอำเภอตระการพืชผล



**น.ส.รุ่งนภา สามย**  
ผ.สาธารณสุขอำเภอตระการพืชผล



**น.ส.สุริมล กำเนิดสิงห์**  
ผ.สาธารณสุขอำเภอตระการพืชผล



**ว่าที่ ร.ต.หญิงพิชญศรี ชาญตั้ง**  
ผ.สาธารณสุขอำเภอตระการพืชผล



**น.ส.สุพิชรา ปาละนุตร**  
ผ.สาธารณสุขอำเภอตระการพืชผล



**น.ส. สุดารัตน์ กิลาวิสุทธ์**  
พนักงาานการตรวจสาธารณสุข (ผู้ตรวจ)

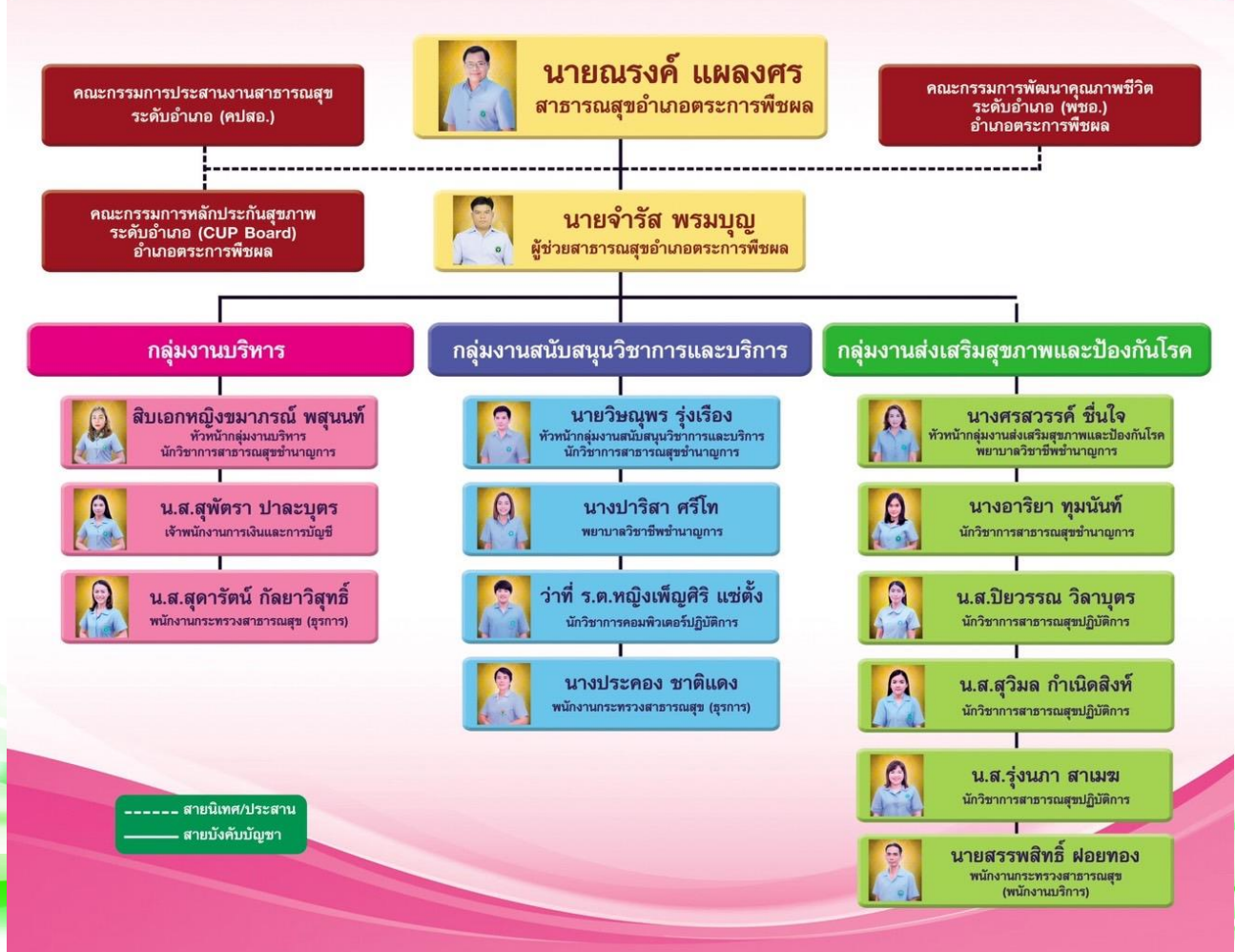


**นางประคอง ชาดีแดง**  
พนักงาานการตรวจสาธารณสุข (ผู้ตรวจ)



**นายสสนพลักษ์ ฝอยทอง**  
พนักงาานการตรวจสาธารณสุข (พนักงาานบริหาร)

## โครงสร้างการบริหารงาน สำนักงานสาธารณสุขอำเภอตระการพืชผล



## โครงสร้างการบริหารงานสำนักงานสาธารณสุขอำเภอตระการพืชผล

